

KATHARINA SIEVERDING **CLOSE UP**



ΙΩΝΙΟ 2006

Katharina Sieverding: Close Up

Katharina Sieverding munkáival már találkozhatott a budapesti közönség a Szépművészeti Múzeumban 1977-ben és a Műcsarnokban 1999-ben – ez utóbbi tárlat a *Weltlinie* (Életvonal) című sorozatot mutatta be. A német művésznő filmmel, kinematográfiával kapcsolatos munkáit – a hatvanas évek végétől a legfrissebb alkotásokig – felölelő *Close Up* címet viselő kiállítást a New York-i P.S.1, a berlini Kunstwerke után mutatja be a budapesti Ludwig Múzeum. Katharina Sieverding „tekintélyromboló” életműve a fotó/film alapú installációk, illetve a videóművészet korai képviselőjeként az utóbbi évtizedekben irányadó volt a fiatalabb művészgenerációk számára. Saját életműve szempontjából második mesterének pedagógiai munkássága a meghatározó: a 20. század második felének egyik legjelentősebb művésze, egyénisége, híres pedagógusa, Joseph Beuys osztályába járt a düsseldorfi Művészeti Akadémián 1967 és 1972 között. Sieverding Beuys határozott intelme ellenére (aki ugyan

KATHARINA SIEVERDING

CLOSE UP

Ludwig Múzeum – Kortárs Művészeti Múzeum
Ludwig Museum – Museum of Contemporary Art
2006. március 31 – május 28.
31 March – 28 May 2006

A kiállítás kurátora:

ALANNA HEISS
(P.S.1, MoMA) és
DR. BAKSA-SOÓS VERONIKA
(Ludwig Múzeum – Kortárs Művészeti Múzeum)

Asszisztens:

BALÁZS KATA

The exhibition is curated by

ALANNA HEISS
(P.S.1, MoMA) and
DR. VERONIKA BAKSA-SOÓS
(Ludwig Museum – Museum of Contemporary Art)

Assistant:

KATA BALÁZS



Motorkamera I-VIII

1973
ezüstszelatin-nyomat, akril, fa
Silver gelatin print, acrylic, wood
28 rész/parts
egyenként/each 252×30 cm
teljes/total 252×840 cm
© Katharina Sieverding, Klaus Mettig, VG Bild-Kunst

használta a fotót, mint alapanyagot, de sohasem tekintett rá „kész” műalkotásként) a fotográfia médiumát választotta, ugyanakkor hangsúlyozta a „dokumentáció” fontosságát, ami Beuys egyik alapelve volt.

Sieverding korai fotótablóin már láthatóak a későbbi munkák alapvető jellemzői: a képek a megvilágítás-fókusz-smink változtatásával születő variációkat rögzítik, idézve Beuys elképzelését a művész-személyiség létrehozásáról. A legszorosabb kötődése mesteréhez a „szociális felelősségvállalás” kérdésében mutatkozik meg: a Beuys szemléletét legmélyebben átható gondolat nagyon mélyen gyökeredzik Sieverding munkáiban is. Képeit, tablóit, installációit, filmjeit áthatja az aktuálpolitikára, történelemre, kollektív eseményekre, az identitás – különösen a nemi identitás – megtalálására, létrehozására, megszületésére, az intézményesülésre, az egyén és a közösség viszonyára, a médiára és annak politikai szerepére való reflektálás, a szépség kérdése, gyakran testi és lelki folyamatok „emlékeit” keltve fel a nézőben, sokszor a technika által átítatott társadalom eszközeivel.

Tömegkommunikációs eszközként kezeli a művészetet, mégis sikeresen elkerüli az illuztráció-szerep veszélyét.

Az ebből a megközelítésből fakadó, gyakori óriásplakát-forma (*The Reality Has Been Very Different / A valóság egészen más, The Great White Way Goes Black*, 1977) a konceptuális művészetet hozza kapcsolatba Sieverding munkáit: a konceptualizmus a művészet „elanyagtalánítását”, a piaci szempontok semmibevételét tűzte ki célul.

Sieverding férjével, a filmes és fotós Klaus Mettiggel – aki egyben alkotótársa is – Kínában tett utazásai felhívták a figyelmét a plakát nem csupán fogyasztói társadalmakban érvényesülő reklám-jellegére, hanem az uralkodó ideológia közvetítésében betöltött, lehetséges szerepére is. A két „szempont” kombinálásáról tanulmányozhat például az 1993-as *Deutschland wird Deutscher (Németország egyre németebb lesz)* projekt részére készült botrányt keltő, társadalmi figyelmeztetésként értelmezett (egyébként eredetileg egy stuttgarti köztéri akcióra született) munkája. A kiállításon látható filmek közül kettő is a kínai utazásokhoz kötődik, az 1978-ban készült *Beijing, Yanan, Xian, Luoyang* (Peking, Yanan, Xian, Luoyang) címet viselő, két óra húsz perc hosszú, szinte vágatlan, nagyon ritkán vetített némafilm Sieverding és Mettig 1978-ban Kínában tett utazásának eredménye, mely a Kulturális Forradalom utáni mindennapokról, azaz a világméretű történések „háttéréről” szól; a másik, a *Shanghai* (Sanghaj), a sanghaji hétköznapi nem hétköznapi jeleneteit rögzíti, és 2003-ban, Sieverding Kínában töltött vendégprofesszorságának idején készült.

Sieverding leggyakrabban alkalmazott témája saját arca – beállításait, tematikáját nemegyszer hozták kapcsolatba a német filmrendező, Fassbinder alkotásaival. Korai, a kiállításon is látható, gyakran manipulációnak (pl. szolarizációnak) alávetett, „sorozatgyártott” önarcképekből összeállított tablóinak jellemzője a maszkyszerűség: ilyen az élet és a halál utáni vágyat, azok egyensúlyát központba helyező, az 1972-es kasseli Documentán bemutatott *Life/Death Life/Death* (Élet/halál) (1969), a *Stauffenberg-Block* (1969), mely a német történelemre utal a Hitler ellen merényletet megkísérlő Stauffenberg ezredes alakjának megidézésével, illetve a *Die Sonne um Mitternacht schauen* (Éjfélkor a napba nézni) (1973). Munkái, főként kezdetben, a gender-problémát is érintik; a női test újszerű eszközökkel történő „bemutatásában” úttörő szerepet vitt Cindy Shermanhez és Nan Goldinhoz hasonlóan. Amikor az utóbbi két

évtizedben készült, ikonná emelt, monumentális, extrém módon nagyított – tehát a néző számára megkerülhetetlen –, önarcképekből összeállított tablóit nézzük, az arcokból a valamiféle individuummal már alig összefüggő absztrakció létrejöttének tanúi vagyunk a befogadás, érzékelés terén: ilyen például az *Ohne Titel- (Cím nélkül)* tabló.

A Klaus Mettiggel közösen készített *Motorkamera-* illetve *Transformer-sorozat* (1973/74) a nemi identitás problematikájával függ össze: a Transformerben egymásra vetített arcképek végeredménye az androgün „állapot” utáni vágy megtestesülése. Amikor a nemek közti különbségek hangsúlyozása uralta a gondolkodást, ez a munka a kötött nemi szerepek alól való felszabadulást, a nemi szerepek közti átjárhatóságot demonstrálta. A '90-es években készült *Kristallisationen* és a *Steigbilder-sorozat* az ember, a természet biológiai, organikus „lényegét” az orvostudomány eszközeivel és eljárásaival mutatja be, gyakorlatilag ornamentalsként, díszítőelemként, nem utolsó sorban ily módon is felvetve az identitás, a meghatározottság és az ellenállás kérdéseit.



Transformer
1973/74
8 dia / 8 Slide Projections
© Katharina Sieverding, Klaus Mettig, VG Bild-Kunst

Katharina Sieverding: Close Up

The Budapest audience has had an opportunity to encounter the works of Sieverding at the Museum of Fine Arts in 1977 and at the Műcsarnok/Kunsthalle in 1999 – with the latter exhibition presenting her *Weltlinie* (Lifeline) series. *Close Up*, an exhibit concentrating on the cinematic and cinematographic work of the German artist from the late 1960's to the present, has traveled to Budapest's Ludwig Museum after its showings at New York's P.S.1 and Berlin's Kunstwerke.

The "iconoclastic" oeuvre of Katharina Sieverding, as an early representative of film and video-based installations or video art, has shaped the courses of many artists of the younger generations during the last few decades. From the perspective of her own oeuvre, the pedagogic work of her second master has proved to be influential. Between 1967 and 1972, at the Düsseldorf Art Academy she was the student of the famous mentor Joseph Beuys, one of the most significant artists and enigmatic personas of the second part of the 20th century. Despite Beuys' overt disapproval (who employed photography, but only as base material, never regarding it a "ready" artwork), Sieverding chose photography as her medium, although she emphasized the importance of "documentation" – one of Beuys' basic principles.

In her early photographic tableaux, the main characteristics of her later work can already be discovered: the images record the variations produced by the changes in lighting, focus and makeup, suggestive of Beuys' concept of establishing an artist-identity. The most significant linkage to her master is perceivable in the issue of "social responsibility", an idea so deeply informing Beuys' philosophy, and likewise deeply engrained in Sieverding's work. Her photos, tableaux and installations are imbued with reflections on current politics, history, and collective events; on the discovery, establishment and formation of identity – especially sexual identity; on institutionalization and the relationship between the individual and the community; on the mass medium and its political role, as well as the issue of beauty – often evoking the "memories" of corporeal and spiritual processes by employing the tools of a technologically overwhelmed society.

At the same time, she successfully avoids the danger of conceiving all this as a mere illustration, focusing instead on the perception of art as a tool of mass communications. Deriving from this approach, her often used billboard form (*The Reality Has Been Very Different*, *The Great White Way Goes Black*, 1977) connects the works of Sieverding to Conceptual Art, which is aimed at "dematerializing" art, thus ignoring any market relations whatsoever.

The trips she made to China with her spouse and partner in art, the filmmaker and photographer Klaus Mettig, drew her attention to the function of billboards not only as advertisements in a consumer society, but as potential vehicles of the dominant ideology. Her provocative work, originally meant for a public action in Stuttgart and finally made for the 1993 project, *Deutschland wird Deutscher* (Germany Will Be More German), combines these two functions as a warning to society. Two of the films included in the exhibition are connected to these trips in China. *Bejing Yanan, Xian, Luoyang*, a 140-minute long, rarely shown silent film that was made almost without any editing in 1978 is the result of Sieverding and Mettig's trip to China in 1978, revealing the country's everyday life after the Cultural Revolution, i.e.,



The Great White Way Goes Black IX/77
1977

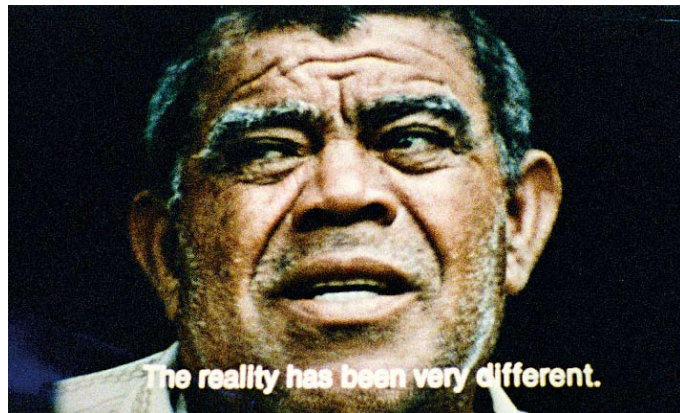
Vegyés technika/C-print, akril, acél
Mixed Media/C-print, acrylic, steel

4 rész/Teile/parts
egyenként/each 300×125 cm
teljes/total 300×500 cm

© Katharina Sieverding, Klaus Mettig, VG Bild-Kunst

the “background” of the events reaching a global scale. The other one, *Shanghai*, produced in 2003 while Sieverding worked as a visiting professor in China, documents the unusual scenes of the everyday Shanghai life.

Sieverding’s most frequent subject is her own face. Her focuses and topics have quite often been compared with the work of German filmmaker Rainer Werner Fassbinder. The distinctive feature of her serialized and often manipulated (e.g., solarized) tableaux is their mask-like character, including *Life/Death* (1969) presented at the Kassel Documenta V, focusing on the hunger for life, the longing for death, and their balance. Furthermore, *Stauffenberg-Block* (1969), reflects upon German history by evoking the character of Colonel Claus von Stauffenberg, the leader of a failed coup d’état and attempt to assassinate Adolf Hitler, and *Die Sonne um Mitternacht schauen* (To Look at the Sun at Midnight) (1973). Her works, especially



The reality has been very different X/77
1977
Vegyes technika/C-print, akril, acél
Mixed Media/C-print, acrylic, steel
4 rész/parts
egyenként/each 300×125 cm
teljes/total 300×500 cm
© Katharina Sieverding, Klaus Mettig, VG Bild-Kunst



China, September – October 1978
Beijing, Yanan, Xian, Luoyang
Peking, Yanan, Xian, Luoyang
DVD/DVD projection
2h 20m 39s
© Katharina Sieverding, Klaus Mettig, VG Bild-Kunst

initially, touched upon the theme of gender, assuming a pioneering role in representing the female body in new ways, closely echoing the activities of Cindy Sherman and Nan Goldin. When looking at her tableaus of the past two decades, with the extremely enlarged faces selected from among her own portraits and represented as monumental icons (thus being unavoidably present for the viewer), we are being confronted by a process of abstraction in the field of perception and reception, i.e., the face becomes abstracted to a point that it loses its individuality. *Ohne Titel* is such an example.

The *Motorkamera* and the *Transformer* series (1973/74), created in collaboration with Klaus Mettig, relate to the issue of sexual identity. In *Transformer*, the portraits projected onto one another result in the embodiment of a longing for an androgynous "state". At a time when the general sentiment and thinking was dominated by an emphasis on the differences between the sexes, this work demonstrated liberation from the defined sexual roles and the permeability between the sexes. The series *Kristallizationen* and *Steigbilder* of the nineties present the biological and organic "essence" of humans and of nature by applying the processes and tools of medicine practically as an ornament, as another way of reflecting on the issues of identity, determination and resistance.



XVII/1980
digitális vetítés / digital projection
© Katharina Sieverding, Klaus Mettig, VG Bild-Kunst



Ultramarine I-VI
1993
C-print, akril, acél, murális festmény
C-print, acrylic, steel, mural painting
125x300 cm egyenként/each
© Katharina Sieverding, Klaus Mettig, VG Bild-Kunst

ÉLETRAJZ

1944-ben született Prágában

1963–64 Hochschule für Bildende Künste, Hamburg

1964–67 Staatliche Kunstakademie Düsseldorf, mestere prof. Teo Otto

1963–67 színpad-tervek: Deutsches Schauspielhaus, Hamburg; Burgtheater, Bécs; Schauspielhaus, Düsseldorf; Deutsche Oper, Berlin; Salzburg Festival

1967–72 Staatliche Kunstakademie Düsseldorf, szobrászati tanulmányok, mestere prof. Joseph Beuys

1972–88 tanulmányok az USA-ban, Kínában, Szovjetunióban

1976 Independent Study Program, Whitney Museum of American Art, New York

1977 Posztgraduális politológia-tanulmányok, New School For Social Research, New York
Installációkat készít, előadásokat tart, performanszokat mutat be az USA-ban és Kanadában

1990–92 Vendégprofesszor, Hochschule für Bildende Künste, Hamburg

1992 Vendégprofesszor, Universität der Künste, Berlin

1995–99 Vendégprofesszor, Center for Contemporary Art, Kitakyushu, Japan

1995–2003 Vendégprofesszor, International Summer Academy of Fine Art, Salzburg

2002–2003 Vendégprofesszor, Kínai Nemzeti Akadémia, Hangzhou

2004-ben elnyeri Németország legrangosabb díját, a Goslarer Kaiserringet

VÁLOGATOTT EGYÉNI KIÁLLÍTÁSOK

1972 Galeria dell'Attico, Róma

1979 Van Abbe Museum, Eindhoven

1980 Städtische Kunsthalle, Düsseldorf

1988 Art Space, San Francisco

1992 Neue Nationalgalerie, Berlin

1993 Kunstwerke, Berlin

1997 Biennale di Venezia, Német Pavilon

1998 Deutsche Guggenheim, Berlin

1998 Residenzgalerie, Salzburg

1998 Städtische Galerie am Markt, Schwäbisch Hall

1999 Galerie Franck & Schulte, Berlin
CCA Kitakyushu Project Gallery, Japán

2001 Múcsarnok, Budapest

2002 Reichstag-pályázat

2002 Museum Casa di Goethe, Róma

2004 Galerie Michael Neff, Frankfurt

2004 Galerie Sabine Kunst, München

Galerie Grimm Rosenfeld, München

Galerie Thomas Schulte, Berlin

Galerie Erhard Klein, Bad Münstereifel

Mönchehaus Museum, Goslar

P.S.1, New York

Galerie Michael Neff, Frankfurt

2005 Kunstwerke, Berlin

2006 Ludwig Múzeum – Kortárs Művészeti Múzeum, Budapest

VÁLOGATOTT CSOPORTOS KIÁLLÍTÁSOK

1965 4. Biennale de Paris, Musée d'Art Moderne de la Ville de Paris

Biennale de Paris – Die Jungen Deutschen, Kunsthalle Mannheim

1972 Documenta V, Kassel

1977 Documenta VI, Kassel

Művészeti irányzatok az NSZK-ban 1945 után/Tendenzen der Kunst in der Bundesrepublik Deutschland nach 1945, Szépművészeti Múzeum, Budapest

1982 The 4th Biennale of Sydney, Art Gallery of New South Wales

1987 Van Abbe Museum, Eindhoven

1997 Guggenheim Museum, New York

Face à l'histoire, Centre Georges Pompidou, Párizs

2002 P.S.1 Contemporary Art Center, New York

BIOGRAPHY

Born 1944 in Prague.

1963–64 Hochschule für Bildende Künste, Hamburg

1964–67 Staatliche Kunstakademie Düsseldorf, Prof. Teo Otto

1963–67 Stage and set constructions for Deutsches Schauspielhaus, Hamburg, Burgtheater, Vienna, Schauspielhaus, Düsseldorf, Deutsche Oper, Berlin, Salzburg Festival

1967–72 Staatliche Kunstakademie Düsseldorf, study of sculpture, Prof. Joseph Beuys

1972–88 Studies in the USA, China, the Soviet Union

1976 Independent Study Program, Whitney Museum of American Art, New York

1977 New School for Social Research: Graduate Faculty of Political and Social Science, New York
Creates installations, gives lectures and performs in the USA and Canada.

1990–92 Visiting professor, Hochschule für Bildende Künste, Hamburg

Since 1992 Professor, Universität der Künste, Berlin

1995–99 Visiting professor, Centre for Contemporary Art, Kitakyushu, Japan

1995–2003 Visiting professor, International Summer Academy of Fine Arts, Salzburg

2002–2003 Visiting professor, China Academy of Fine Arts, Hangzhou

2004 Receives Germany's most prestigious award, the Goslarer Kaiserring

SELECTED SOLO EXHIBITIONS

1972 Galeria dell'Attico, Rome

1979 Van Abbe Museum, Eindhoven

1980 Städtische Kunsthalle, Düsseldorf

1988 Art Space, San Francisco

1992 Neue Nationalgalerie, Berlin

1993 Kunstwerke, Berlin

1997 Biennale di Venezia, German Pavilion

1998 Deutsche Guggenheim, Berlin

1998 Residenzgalerie, Salzburg

1998 Städtische Galerie am Markt, Schwäbisch Hall

1999 Galerie Franck & Schulte, Berlin
CCA Kitakyushu Project Gallery, Japan

2001 Múcsarnok/Kunsthalle, Budapest

2002 Reichstag-application

2002 Museum Casa di Goethe, Rome

2004 Galerie Michael Neff, Frankfurt

2004 Galerie Sabine Kunst, Munich

Galerie Grimm Rosenfeld, Munich

Galerie Thomas Schulte, Berlin

Galerie Erhard Klein, Bad Münstereifel

Mönchehaus Museum, Goslar

P.S.1, New York

Galerie Michael Neff, Frankfurt

2005 Kunstwerke, Berlin

2006 Ludwig Museum – Museum of Contemporary Art, Budapest

SELECTED GROUP EXHIBITIONS

1965 4. Biennale de Paris, Musée d'Art Moderne de la Ville de Paris

Biennale de Paris – Die Jungen Deutschen, Kunsthalle Mannheim

1972 Documenta V, Kassel

1977 Documenta VI, Kassel

Művészeti irányzatok az NSZK-ban 1945 után/Tendenzen der Kunst in der Bundesrepublik Deutschland nach 1945, Szépművészeti Múzeum, Budapest

1982 The 4th Biennale of Sydney, Art Gallery of New South Wales

1987 Van Abbe Museum, Eindhoven

1997 Guggenheim Museum, New York

Face à l'histoire, Centre Georges Pompidou, Paris

2002 P.S.1 Contemporary Art Center, New York

KIÁLLÍTOTT MŰVEK JEGYZÉKE LIST OF THE WORKS

Maton 1A, Solarisation
1969–72
Vegyes technika, akril, acél
Mixed Media, A/D Process, acrylic,
steel
190×125 cm

Maton 2A, Solarisation
1969–72
Vegyes technika, akril, acél
Mixed Media, A/D Process, acrylic,
steel
190×125 cm

Maton I–XVI
1969–96
Pigment fémen, acél
Pigment on metal, steel
12 rész/parts
egyenként/each/ 150×150 cm

Maton
1969–72
Ed. 1/7 2006
Vegyes technika, akril, acél
Mixed Media, A/D Process, acrylic,
steel
2 rész/parts
egyenként/each 300×125 cm

Die Sonne um Mitternacht schauen
III/196
Ejfélkor a napba nézni
To Look at the Sun at Midnight
1973/96
Vegyes technika/C-print, akril, acél
Mixed Media/C-print, acrylic, steel
24 rész/parts
egyenként/each 190×125 cm

Stauffenberg-Block I–XVI
1969/96
Vegyes technika/C-print, akril, acél
Mixed Media/C-print, acrylic, steel
16 rész/parts
egyenként/each 190×125 cm

Ultramarine I–VI
1993
Vegyes technika/C-print, akril,
acél, murális festmény
Mixed Media/C-print, acrylic,
steel, mural painting
36 rész/parts
egyenként/each 125×300 cm

Life Death, Berlin
Élet Halál, Berlin
1969
16mm / DVD
49'45" Min.

Motorkamera I–VIII
1973
Ezüstszelatin-nyomat, akril, fa
Silver gelatin print, acrylic, wood
28 rész/parts
egyenként/each 252×30 cm

I–VII/196
1973
Ezüstszelatin-nyomat, üveg, fa
Silver gelatin print, glass, wood
196 rész/parts
egyenként/each 29,7×21 cm

Transformer
1973/74
8 diavetítés
8 slide projections

The Great White Way
Goes Black IX/77
1977
Vegyes technika/C-print, akril, acél
Mixed Media/C-print, acrylic, steel
4 rész/parts
egyenként/each 300×125 cm

The reality has been very
different X/77
A valóság egészen más X/77
1977
Vegyes technika/C-print, akril, acél
Mixed Media/C-print, acrylic, steel
4 rész/parts
egyenként/each 300×125 cm

VI/76
1976
Vegyes technika/C-print, akril, acél
Mixed Media/C-print, acrylic, steel
3 rész/parts
egyenként/each 300×125 cm

IV/75
1975
Vegyes technika/C-print, akril, acél
Mixed Media/C-print, acrylic, steel
3 rész/parts
egyenként/each 300×125 cm

Shanghai
Sanghaj
2002/03
DVD
2 x DVD Vetítések/Projections

China, September – October 1978
Beijing, Yanan, Xian, Luoyang
Peking, Yanan, Xian, Luoyang
DVD vetítés
DVD projection
2h 20m 39s

XVII/80
1980
Digitális vetítés
Digital projection

Archivmaterial
Archív anyag
New York, Düsseldorf, Köln
1969–1977
10 vitrin
TV Sampler, DVD

Visual Studies I
Vizuális tanulmányok I
2002
Vegyes technika/C-print, akril, acél
Mixed Media/C-print, acrylic, steel
3 rész/parts
egyenként/each 400×125 cm

A Close Up című, Klaus Biesenbach által szerkesztett angol nyelvű katalógus (magyar betétszöveggel) a kiállítás idején megvásárolható a múzeum könyvesboltjában.

Katharina Sieverding:
Close Up – the original
English-language catalogue,
edited by Klaus Biesenbach
and published for the New York
P.S.1 show – is available, with a
Hungarian supplement, at the
museum bookshop.

Szerkesztő / Editor: dr. BAKSA-SOÓS Vera, BALÁZS Kata
Angol fordítás / Translation: SZEKERES Andrea
Lektorálta / Proof-reading: BALÁZS Kata
Grafika / Design: ELN Ferenc
Nyomda / Printed by: MESTER Nyomda
Felelős kiadó / Publisher: NÉRAY Katalin
Példányszám: 2500 / Published in 2500 copies

A *Close Up* kiállítást a HAUPTSTADTKULTURFOND (FŐVÁROSI KULTURÁLIS ALAP), valamint Rosa és Gilberto SANDRETTO és Julia STOSCHEK nagylelkű támogatása tette lehetővé. A *Close Up* katalógust az ÉSZAKRAJNA-VESZTFÁLIAI MŰVÉSZETI ALAPÍTVÁNY baráti támogatása finanszírozta. Támogatja a KULTURÁLIS KÜLKAPCSOLATOK INTÉZETE, NÉMETORSZÁG.

The Exhibition *Close Up* was made possible by the generous support of the HAUPTSTADTKULTURFOND as well as by Rosa and Gilberto SANDRETTO and Julia STOSCHEK. The catalogue *Close Up* was financed with the friendly support of the KUNSTSTIFTUNG NORDRHEIN-WESTFALEN. Supported by the INSTITUTE FOR FOREIGN CULTURAL RELATIONS, GERMANY.

lumu

LUDWIG MÚZEUM
Kortárs Művészeti Múzeum
Museum of Contemporary Art

www.lumu.org.hu
Tel.: (361) 5553444

Nyitva / Open

kedd – vasárnap: 10–20 h
minden hónap utolsó szombatján: 10–22 h

Tuesday – Sunday: 10 am–8 pm
Every last Saturday of the month: 10 am–10 pm

hétfőn zárva / Closed on Mondays

 **MŰVÉSZETEK
PALOTÁJA**
1095 Budapest,
Komor Marcell u. 1.


NEMZETI KULTURÁLIS ÖRÖKSÉG
MINISZTERIUMA

 **artotel**

 **MESTÉRI
SŰGŐ**

 **CONCORDE**
ALAPKEZELŐ

 **ifa** Institut für Auslands-
beziehungen e. V.

KUNSTSTIFTUNG NRW

 **KULTURFRÜHLING**
Német kulturális és művelődési hetek
Deutsche Kultur- und Bildungswochen
www.kulturfruehling.hu

 **HAUPT
STADT
KULTUR
FONDS**

 **BOSCH**
Életre tervezve

KW



Stauffenberg-Block I-XVI

1969/96

Vegyes technika/C-print, akril, acél

Mixed Media/C-print, acrylic, steel

16 rész/parts

egyenként/each 190×125 cm

teljes/total 380×1000 cm

© Katharina Sieverding, Klaus Mettig, VG Bild-Kunst